

vitalus|PLUS®

Patentiertes
Verfahren



Der flexible
Vakuumextender
nach Maß

Bedienungsanleitung



LIEFERUMFANG DES VITALLUSPLUS® BASIS-SETS:

- 1 vitallusPLUS® Vakuumextender (individuell an Ihre Maße angepasst)
- Elektrische Vakuumpumpe (konstanter Unterdruck ca. -100 mbar) mit Schlauchanschluß und Spannungswandler 230V-12V
- Digitale Zeitschaltuhr zum Programmieren der gewünschten Laufzeit
- Druckregulierer mit Anschlußschlauch, der auf den verwendeten vitallusPLUS® Vakuumextender gestülpt wird
- Neu: Filter zur Aufnahme von Schmutzpartikeln
- Transparenter Schlauch zur Verbindung der Vakuumpumpe mit dem vitallusPLUS® Vakuumextender
- Fixierungsgurt zum Befestigen des Schlauches am Bein
- Kulturbeutel zur Aufbewahrung
- Gebrauchsanweisung

Wir empfehlen zusätzlich:

- Gleitgel (fettfrei und möglichst wärmend beispielsweise Durex Play Warming)
- Pflegende Hautcreme (beispielsweise Bepanthen®)

LIEBER VERWENDER,

Sie haben sich für die Anwendung des vitallusPLUS® Vakuumextenders entschieden, dazu möchten wir Ihnen herzlich gratulieren.

Der vitallusPLUS® Vakuumextender ist ein vollkommen neues, patentiertes Vakuumsystem für den Penis, das ohne gesundheitliche Risiken durch einen sehr leichten Unterdruck die Schwellkörper des Penis mit frischem, sauerstoffhaltigem Blut versorgt, und somit einer Schrumpfung vorbeugt oder diese rückgängig macht. Gleichzeitig wird durch das Schwellkörpertraining die Erektionsfähigkeit verbessert.

Darüber hinaus kann der vitallusPLUS® Vakuumextender den Penis dauerhaft vergrößern. Durch sehr leichten Unterdruck über mehrere Stunden wird eine dreidimensionale Ausdehnung von Penisgewebe und Schwellkörper in alle Richtungen herbeigeführt und so die Neubildung von Körperzellen angeregt. Eine tägliche Anwendung von 4 bis 6 Stunden über mindestens 6 Monate führt so zu einer dauerhaften Vergrößerung des Penis Länge und Umfang.

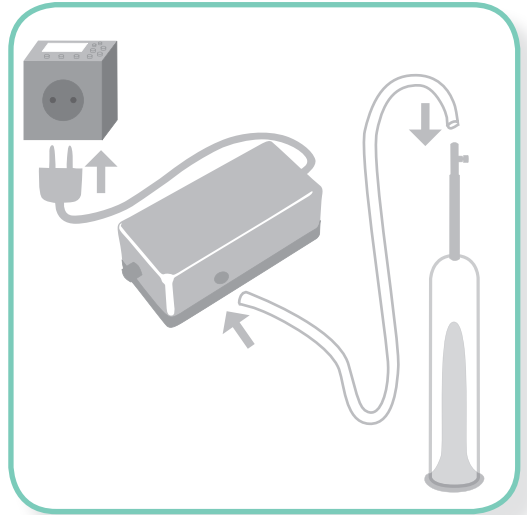
vitallusPLUS® wird immer individuell auf die entsprechenden Maße des Verwenders angefertigt. Durch die passgenaue Latex-Kompressionshülle im Innenraum des Zylinders wird das Gewebe wie ein Korsett zusammengehalten und beispielsweise vor Überdehnung oder Gefäßverletzungen geschützt.

Der vitallusPLUS® Vakuumextender wurde in den letzten Jahren von einer Gruppe betroffener Männer in Zusammenarbeit mit Ärzten entwickelt, intensiv getestet und immer weiter optimiert. Die hervorragende Wirkung des vitallusPLUS® bei unterschiedlichsten Indikationen und die Nachfrage vieler betroffener Männer hat uns letztendlich dazu veranlasst, dieses System für eine größere Verwenderguppe zugänglich zu machen.

Die Wirkweise des vitallusPLUS® Vakuumextenders basiert auf einem schon lange genutzten Prinzip aus der modernen Medizin. Hier hat sich die Verwendung von Druck- und Zugkräften zur Bildung von Körperzellen (beispielsweise zur Gewinnung von Hautgewebe) schon lange bewährt. Der vitallusPLUS® Vakuumextender wurde eigens nach diesem Prinzip entwickelt.

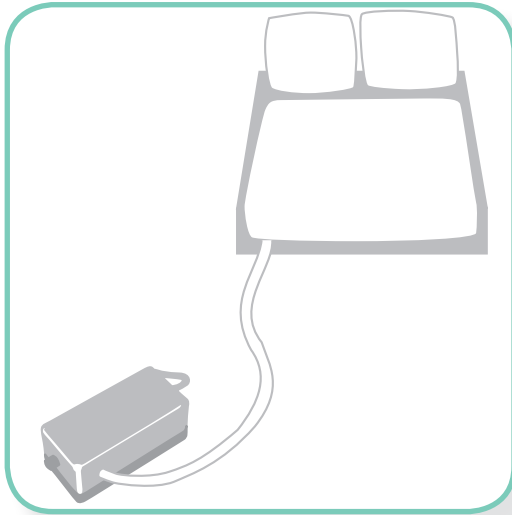
Weitere Informationen finden Sie unter www.vitallusPLUS.net (Deutschland)

Ihr Team von vitallusPLUS®

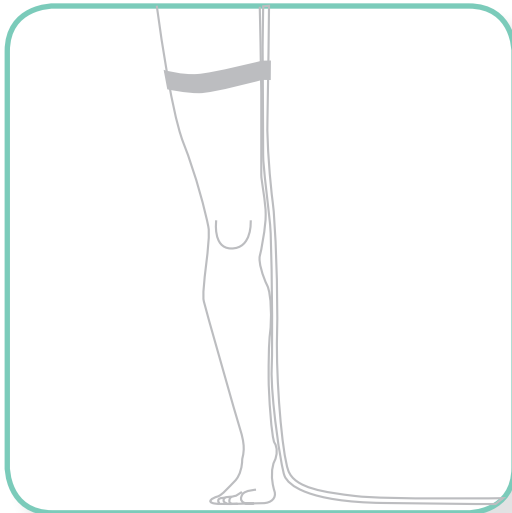


1. VORBEREITUNG:

- Bitte beachten Sie vor jeder Anwendung die Sicherheitshinweise auf den Seiten 10 und 11.
- Kürzen Sie vor der Anwendung des vitallusPLUS® Vakuumentenders das Schamhaar, da es ansonsten die Peniswurzel überdeckt und sich der Vakuumentender nicht optimal am Schaftende festsaugen kann.
- Die digitale Zeitschaltuhr beinhaltet ein aufladbares Akku. Laden Sie dies vor der Programmierung einige Stunden auf. Anschließend auf die gewünschte Zeit programmieren (bitte beachten Sie zu den Laufzeiten unbedingt die Empfehlungen unter Kapitel 2 bzw. 3 auf Seite 7 bzw. 9).
- Die elektrische Vakuumpumpe ist ein besonders robustes, langlebiges Modell von sehr hoher Qualität, welches mit einem konstanten Unterdruck von ca. -100 mbar arbeitet. Sie wird elektromagnetisch angetrieben und ist für Dauerbetrieb geeignet. Obgleich sie im angeschlossenen Zustand beinahe geräuschlos läuft, kann sie den Schlaf stören.
Wir empfehlen Ihnen, falls Sie oder Ihre Partnerin bzw. Ihr Partner über einen leichten Schlaf verfügen, die Aufstellung des Gerätes in einem separaten Raum an einem trocknen Ort und den Schlauch entsprechend zu verlängern. Dies hat keinen Einfluss auf den benötigten Unterdruck.



- Verbinden Sie den Stecker der Pumpe mit der digitalen Zeitschaltuhr. Stecken die das eine Schlauchende in den Schlauchanschluß seitlich der Pumpe und verbinden Sie das andere Ende mit dem Druckregulierer am oberen Teil des Vakuumextenders.



- Damit sie den vitallusPLUS® Vakuumextender ohne Störung des Schlafs anwenden können, ist es ratsam, den Schlauch von Fußende zur Körpermitte zu leiten und diesen nach Bedarf mit dem mitgelieferten Fixierungsgurt am Oberschenkel und oder ggf. am Unterschenkel zu befestigen. Somit ist gewährleistet, dass sich der Schlauch während nächtlicher Drehungen nicht um den Körper wickelt. Der vitallusPLUS® Vakuumextender lässt sich in alle Richtungen tragen (nach unten, seitlich oder nach oben). Den Schlauch immer wie oben beschrieben nach unten leiten.

2. ANWENDUNG FÜR DAS SCHWELLKÖRPERTRAINING

Stufenplan zur Verbesserung der Erektionsfähigkeit:

Bei Erektionsproblemen oder einer Impotenz baut sich durch die fehlende Beanspruchung das Schwellkörpergewebe im weiteren Verlauf zu unelastischem Bindegewebe um. Die Folgen sind nicht nur eine Verminderung der Penislänge und des Umfangs, sondern eine weiter fortschreitende Verminderung der Erektionsfähigkeit.

vitallusPLUS® versorgt durch sehr leichten Unterdruck die Schwellkörper des Penis mit frischem, sauerstoffhaltigem Blut und beugt somit einer Schrumpfung vor, oder macht diese rückgängig. Gleichzeitig wird durch das Schwellkörpertraining die Erektionsfähigkeit verbessert.

Wir empfehlen die Verwendung des vitallusPLUS® Vakuumextenders über Nacht. Während des Schlafs laufen sehr viele regenerative Prozesse ab. Gewebe werden repariert und funktionell angepasst. Dies ist eine sehr gute Voraussetzung dafür, dass sich die Wirkung des vitallusPLUS® optimal entfaltet. Für das Schwellkörpertraining können Sie den vitallusPLUS® Vakuumextender alternativ auch tagsüber verwenden.

Die Anwendungsdauer für das Schwellkörpertraining beträgt – je nach individuellem Wohlbefinden – 1 bis 3 Stunden. Mit Hilfe der mitgelieferten digitalen Zeitschaltuhr lässt sich der gewünschte Zeitraum problemlos programmieren und auch während des Schlafes beenden, da sich der vitallusPLUS® Vakuumextender von selber vom Penis löst und sein flexibles Material keine Verletzungen verursachen kann.

Tragen Sie grundsätzlich vor dem Einführen des Penis in den vitallusPLUS® Vakuumextender eine ausreichende Menge fettfreies Gleitgel auf und gehen Sie bitte in den ersten Wochen wie auf der nächsten Seite beschrieben vor.

Bitte gehen Sie auch beim Schwellkörpertraining mit der Steigerung der Anwendungsdauer sehr sorgsam um! Ihr Organismus muss sich an die Behandlung behutsam gewöhnen. Eine Anwendungsdauer von 2 Stunden ist für Sie möglicherweise nützlicher als 4 Stunden. Legen Sie ganz nach Ihrem persönlichen Empfinden alle 5 bis 7 Tage eine Pause von 1 bis 2 Tagen ein. Sollte der Unterdruck der Elektrischen Vakuumpumpe wider Erwarten zu hoch sein, so können Sie diesen mit dem mitgelieferten Druckregulierer niedriger einstellen, indem Sie die farbige Kappe leicht aufschrauben.

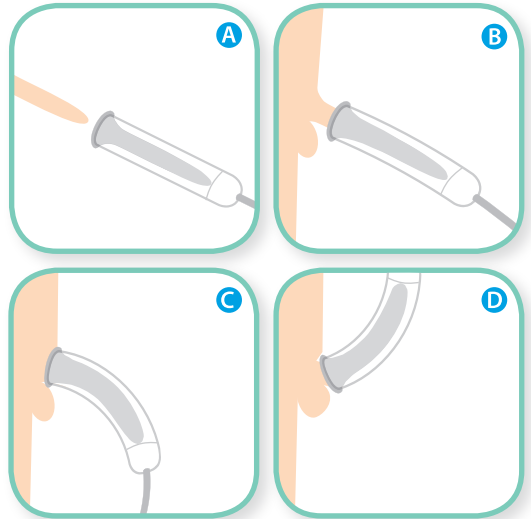
1. - 7. Tag:

Programmieren Sie die digitale Zeitschaltuhr auf die Dauer von einer Stunde. Gehen Sie so vor, wie unter 1. und 2. beschrieben (Seiten 4 bis 5 und Seite 6) und beachten Sie die Sicherheitshinweise (Seiten 10 und 11).

A Stülpen Sie den vitalusPLUS® über die Penisspitze. **B** Der Penis wird nun durch den Unterdruck komplett in die Kompressionshülle gezogen. **C** Der Zylinder ist so beschaffen, dass er sich bei Unterdruck für einen perfekten Sitz am Körper zu einem leichten Bogen formt. Durch sein flexibles Material lässt er sich in alle Richtungen (oben, seitlich, unten) tragen.

D Drücken Sie nun kurz das offene Ende leicht an den Schaft. Der Zylinder sollte sich nun sanft

am Schaftende festsaugen und ist selbst mit bestehendem Unterdruck vom Penis wieder abzuziehen.



Nach einer Stunde öffnen Sie das Ventil, ziehen den vitalusPLUS® Vakuumentender vom Penis ab und begutachten Sie das Ergebnis. Der Penis sollte sich auf das Maß der innenliegenden Kompressionshülle vergrößert haben und dunkelrot durchblutet sein.

Beenden Sie an diesem Tag die Anwendung und gehen Sie an den darauffolgenden Tagen genauso vor. Sollte der Penis wider Erwarten rote Stellen oder sonstige Veränderungen aufweisen, brechen Sie die Behandlung ab und kontaktieren Sie uns per Mail. Wir setzen uns dann umgehend mit Ihnen in Verbindung und versuchen die Ursache zu klären.

Zur Prophylaxe (trockne oder leicht wunde Haut) und zur generellen Pflege von Eichel und Schaft eignet sich nach unseren Erfahrungen Bepanthen Wund- und Heilsalbe.

8. - 14. Tag:

Programmieren Sie die digitale Zeitschaltuhr auf eine Dauer von zwei Stunden. Gehen Sie vor, wie auf den Seiten 4 bis 5 und Seite 6 beschrieben und beachten Sie die Sicherheitshinweise auf den Seiten 10 und 11. Nach zwei Stunden ziehen Sie den vitalusPLUS® Vakuumentender vom Penis ab und begutachten wieder das Ergebnis. Das Resultat sollte wie unter 1. bis 7. Tag beschrieben in Ordnung sein.

Ab dem 15. Tag:

Steigern Sie die Anwendungsdauer ab jetzt im Rhythmus von etwa einer Woche um jeweils eine Stunde. Wir empfehlen Ihnen, die Umstellung an einem Tag vorzunehmen, an dem Sie nach der entsprechenden Anwendungsdauer das Ergebnis begutachten können. Das Resultat sollte wie unter 1. bis 7. Tag beschrieben in Ordnung sein.

3. ANWENDUNG FÜR DIE PENISVERGRÖßERUNG

Stufenplan zur dauerhaften Penisvergrößerung:

Eine regelmäßige Anwendung des vitallusPLUS® über täglich 4 bis 6 Stunden in einem Zeitraum von mindestens 6 Monaten kann zu einer dauerhaften Vergrößerung des Penis Länge und Umfang führen. Durch sehr leichten Unterdruck über mehrere Stunden wird eine dreidimensionale Ausdehnung von Penistgewebe und Schwellkörper in alle Richtungen herbeigeführt und so die Neubildung von Körperzellen angeregt.

Der vitallusPLUS® Vakuumextender eignet sich zum Zweck der Penisvergrößerung für eine Anwendung über einen Zeitraum von bis zu 8 Stunden. Die Dauer der Anwendung richtet sich nach dem individuellen Wohlbefinden des Verwenders, wie sein Organismus darauf reagiert und wie das Bindegewebe beschaffen ist. Wir haben die Erfahrung gemacht, dass 4 Stunden durchaus reichen können, um ein nachhaltiges Ergebnis zu erzielen, andere Verwender bevorzugen wiederum 8 Stunden, um in möglichst kurzer Zeit ein sichtbares Ergebnis zu erzielen.

Wir empfehlen für eine dauerhafte Penisvergrößerung die Verwendung des vitallusPLUS® Vakuumextenders über Nacht. Während des Schlafes laufen sehr viele regenerative Prozesse ab. Gewebe werden repariert und funktionell angepasst. Dies ist eine sehr gute Voraussetzung dafür, dass sich die Wirkung des vitallusPLUS® optimal entfaltet.

Mit Hilfe der mitgelieferten digitalen Zeitschaltuhr lässt sich der gewünschte Zeitraum problemlos bestimmen und auch während des Schlafes beenden, da der vitallusPLUS® Vakuumextender von selber vom Penis löst und sein flexibles Material keine Verletzungen verursachen kann.

Tragen Sie grundsätzlich vor dem Einführen des Penis in den vitallusPLUS® Vakuumextenders eine ausreichende Menge fettfreies Gleitgel auf und gehen Sie bitte in den ersten Wochen wie auf der nächsten Seite beschrieben vor.

Bitte gehen Sie mit der Steigerung der Anwendungsdauer sehr sorgsam um! Ihr Organismus muss sich an die Behandlung behutsam gewöhnen.

Eine Anwendungsdauer von 4 Stunden ist für Sie möglicherweise nützlicher als 8 Stunden. Legen Sie ganz nach Ihrem persönlichen Empfinden alle 5 bis 7 Tage eine Pause von 1 bis 2 Tagen ein.

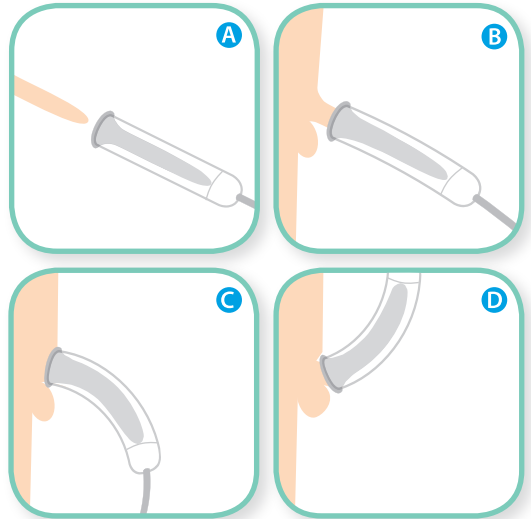
Sollte der Unterdruck der Elektrischen Vakuumpumpe wider Erwarten zu hoch sein, so können Sie diesen mit dem mitgelieferten Druckregulierer niedriger einstellen, indem Sie die farbige Kappe leicht aufschrauben.

1. - 7. Tag:

Programmieren Sie die digitale Zeitschaltuhr auf die Dauer von einer Stunde. Gehen Sie so vor, wie unter 1. und 3. beschrieben (Seiten 4 bis 5 und Seite 8) und beachten Sie die Sicherheitshinweise (Seiten 10 und 11).

A Stülpen Sie den vitalusPLUS® über die Penisspitze. **B** Der Penis wird nun durch den Unterdruck komplett in die Kompressionshülle gezogen. **C** Der Zylinder ist so beschaffen, dass er sich bei Unterdruck für einen perfekten Sitz am Körper zu einem leichten Bogen formt. Durch sein flexibles Material lässt er sich in alle Richtungen (oben, seitlich, unten) tragen.

D Drücken Sie nun kurz das offene Ende leicht an den Schaft. Der Zylinder sollte sich nun sanft am Schaft festsaugen und ist selbst mit bestehendem Unterdruck vom Penis wieder abzuziehen.



Nach einer Stunde öffnen Sie das Ventil, ziehen den vitalusPLUS® Vakuumentender vom Penis ab und begutachten Sie das Ergebnis. Der Penis sollte sich auf das Maß der innenliegenden Kompressionshülle vergrößert haben und dunkelrot durchblutet sein.

Beenden Sie an diesem Tag die Anwendung und gehen Sie an den darauffolgenden Tagen genauso vor. Sollte der Penis wider Erwarten rote Stellen oder sonstige Veränderungen aufweisen, brechen Sie die Behandlung ab und kontaktieren Sie uns per Mail. Wir setzen uns dann umgehend mit Ihnen in Verbindung und versuchen die Ursache zu klären.

Zur Prophylaxe (trockne oder leicht wundte Haut) und zur generellen Pflege von Eichel und Schaft eignet sich nach unseren Erfahrungen Bepanthen Wund- und Heilsalbe.

8. - 14. Tag:

Programmieren Sie die digitale Zeitschaltuhr auf eine Dauer von zwei Stunden. Gehen Sie vor, wie auf den Seiten 4 bis 5 und Seite 6 beschrieben und beachten Sie die Sicherheitshinweise auf den Seiten 10 und 11. Nach zwei Stunden ziehen Sie den vitalusPLUS® Vakuumentender vom Penis ab und begutachten wieder das Ergebnis. Das Resultat sollte wie unter 1. bis 7. Tag beschrieben in Ordnung sein.

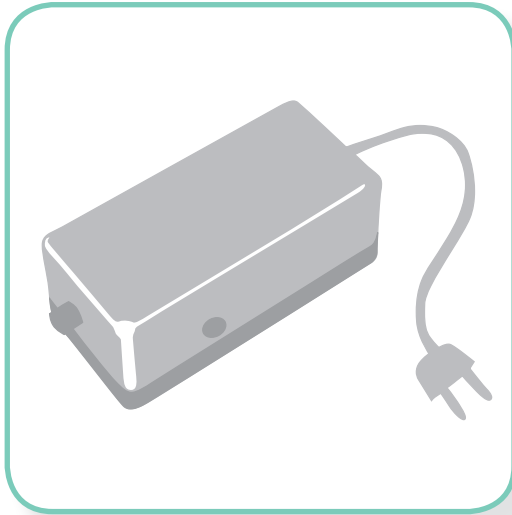
Ab dem 15. Tag:

Steigern Sie die Anwendungsdauer ab jetzt im Rhythmus von etwa einer Woche um jeweils eine Stunde. Wir empfehlen Ihnen, die Umstellung an einem Tag vorzunehmen, an dem Sie nach der entsprechenden Anwendungsdauer das Ergebnis begutachten können. Das Resultat sollte wie unter 1. bis 7. Tag beschrieben in Ordnung sein.

ALLGEMEINE SICHERHEITSHINWEISE

- Schließen Sie den Vakuumextender nur im trocknen Zustand an die elektrische Vakuumpumpe an, da keine Flüssigkeit in das Gerät laufen darf!
- Den vitallusPLUS® Vakuumextender bei einer vorliegenden Inkontinenz auf keinen Fall an die elektrische Vakuumpumpe anschließen, da die Gefahr eines (leichten) Stromschlags und der Zerstörung der Pumpe durch die eintretende Flüssigkeit besteht.
- Der Zylinder des vitallusPLUS® Vakuumextenders darf nur mit der mitgelieferten Pumpe und dem vorgegebenen Unterdruck verwendet werden. Bei zu hohem Unterdruck kann das Material einknicken und Verletzungen verursachen!
- Bitte nicht gewaltsam an der oberen Kappe des Zylinders ziehen, diese könnte abbrechen.
- Verwenden Sie vor Benutzung des vitallusPLUS® Vakuumextenders keine fetthaltigen Substanzen, da diese die Lebensdauer der Kompressionshülle verkürzen und der vitallusPLUS® Vakuumextender nicht mehr zu reinigen ist.
- Sollte es wider erwarten zu einer Ansammlung von Flüssigkeit im Gewebe kommen, so kann dies ein Zeichen dafür sein, dass die Kompressionshülle zu groß ist. Diese Ansammlung ist unbedenklich, kann aber langfristig zu einer unverhältnismäßigen Überdehnung der Haut führen. Wir empfehlen Ihnen für diesen Fall eine kleinere Kompressionshülle.
- Eine nächtliche Erektion stellt bei der richtigen Wahl der Zylindergröße kein Problem dar. Sollten Sie dennoch ein Spannungsgefühl, verursacht durch die Kompressionshülle verspüren, dann öffnen Sie die Schraube des Druckausgleichsventils und ziehen Sie den vitallusPLUS® Vakuumextender vom Penis ab.





SICHERHEITSHINWEISE FÜR DIE ELEKTRISCHE VAKUUMPUMPE:

- Die elektrische Vakuumpumpe ist nicht dafür bestimmt, durch Personen (einschließlich Kinder) mit eingeschränkten physischen, sensorischen oder geistigen Fähigkeiten oder mangels Erfahrung und/oder mangels Wissen benutzt zu werden. Halten Sie das Gerät von Kindern fern.
- Das Gerät ist nur zum Ansaugen von Luft geeignet und darf nicht für das Absaugen aggressiver, entzündlicher oder explosiver Gase verwendet werden. Saugen Sie mit dem Gerät weder Wasser, noch andere Flüssigkeiten an. Achten Sie darauf, dass der angeschlossene Luftansaugschlauch innen stets trocken ist und keine Feuchtigkeit enthält. Setzen Sie das Gerät nicht dem Regen aus und benutzen Sie es auch niemals in feuchter oder nasser Umgebung.
- Schließen Sie die Pumpe nur mit dem mitgelieferten Stecker (Spannungswandler 230V - 12V) an das Stromnetz.
- Nach jedem Gebrauch und vor jeder Reinigung ist der Netzstecker des Geräts zu ziehen. Tauchen Sie das Gerät niemals in Wasser ein. Wischen Sie es nur mit einem feuchten Tuch ab. Prüfen Sie regelmäßig das Gerät und alle Teile auf sichtbare Schäden. Lassen Sie beschädigte Netzstecker oder Netzkabel sofort von einer Fachwerkstatt austauschen, um Gefährdungen zu vermeiden. Falls das Gerät heruntergefallen oder beschädigt ist, dürfen Sie es nicht mehr in Betrieb nehmen. Lassen Sie das Gerät von qualifiziertem Fachpersonal überprüfen und ggf. reparieren.
- Entsorgung: Elektrogeräte dürfen nicht mit dem Hausmüll entsorgt werden. Der Endverbraucher ist verpflichtet, Altgeräte – getrennt vom Hausmüll – z.B. bei einer Sammelstelle seiner Gemeinde abzugeben. Damit wird gewährleistet, dass Altgeräte fachgerecht verwertet und negative Auswirkungen auf die Umwelt vermieden werden.

HAFTUNGSAUSSCHLUSS, NEBENWIRKUNGEN UND RISIKEN:



Die Anwendung des vitallusPLUS® Vakuumextenders erfolgt auf eigene Gefahr für Verwender ab 18 Jahren. Sie ist jedoch bei Einhaltung der Bedienungsanleitung unbedenklich. Diese sollte insbesondere in den ersten Wochen, aber auch darüber hinaus unbedingt beachtet und umgesetzt werden. Das Penisgewebe muss sich erst an die Behandlung behutsam gewöhnen.

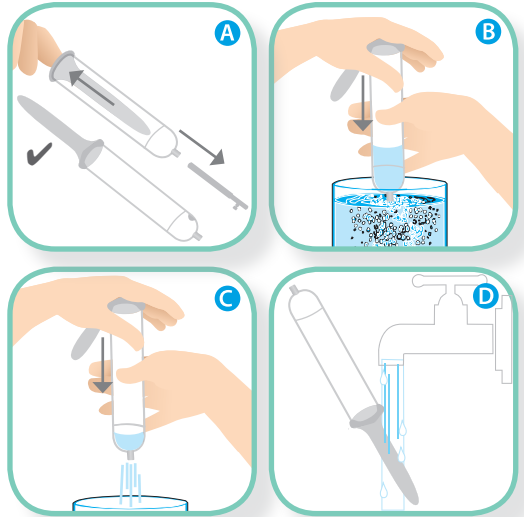
Begutachten Sie in den ersten Wochen stündlich den Penis auf mögliche Farbveränderungen (Zeichen einer möglichen Durchblutungsstörung) und pausieren Sie, bis die Farbveränderungen wieder verschwunden sind.

Auch unter folgenden Umständen sollten Sie den vitallusPLUS® Vakuumextender nicht verwenden: nach Alkoholgenuss, nach Einnahme von Drogen sowie schmerzstillenden Medikamenten, Schlaf- und Beruhigungsmitteln, da hiervon das natürliche Schmerzempfinden beeinträchtigt sein kann.

Vermeiden Sie die Benutzung des vitallusPLUS® Vakuumextenders bei Infektionen oder offenen Wunden am Penis, wenn Sie Bluter sind, bei Neigung zu Hämatomen oder Lymphstau, sowie bei Venen- oder Bindegewebsschwäche. Nicht anwenden bei einer Latexallergie (allergische Reaktion auf Naturlatex).

Den vitallusPLUS® Vakuumextender bei einer vorliegenden Inkontinenz auf keinen Fall an die elektrische Vakuumpumpe anschließen, da die Gefahr eines (leichten) Stromschlags durch die eintretende Flüssigkeit besteht.

Für eine perfekte Passform des vitallusPLUS® sollten Sie für Nachbestellungen möglichst immer Ihre aktuellen Maße ermitteln und in den Größenkalkulator auf vitallusPLUS.net eingeben.



PFLEGE:

Der Zylinder des vitallusPLUS® Vakuumentenders besteht aus einem sehr leichten, hochflexiblen PE-Fluorkunststoff, der sich unter Hitzeeinwirkung verformen kann. Damit er seine Form beibehält, sollte er zur Reinigung nur mit lauwarmem Wasser und einer geringen Menge Spülmittel durchgespült werden.

- A** Entfernen Sie vor dem Reinigen des Zylinders den Druckregulierer und den kompletten Schlauch. Stülpen Sie die innenliegende Kompressionshülle nach außen. Bitte trennen Sie diese beim Reinigen nicht vom äußeren Hohlkörper, da beides wieder sehr schwer zusammenzufügen ist.
- B** Füllen Sie lauwarmes Wasser und Spülmittel in ein Gefäß oder Handwaschbecken. Tauchen Sie den Zylinder mit der oberen kleinen Öffnung ins Wasser und drücken Sie mit der flachen Hand den Zylinder immer wieder zusammen, so dass Wasser hineingepumpt wird. Achten Sie darauf, dass die Hand den oberen Teil abdichtet. Schütteln Sie ihn leicht, so dass sich die Flüssigkeit verteilt.
- C** Drücken Sie die Flüssigkeit wieder raus. Wiederholen Sie am Schluß den Vorgang mit klarem Wasser. Dann den Zylinder ausschütteln. Vor Gebrauch komplett trocknen lassen (Zylinder mit der kleinen Öffnung nach unten stellen).
- D** Die Kompressionshülle sollte aus hygienischen Gründen (Infektionsvorsorge) täglich mit einer kleinen Menge Spülmittel oder Seife handwarm abgespült werden.
- !** Bitte schließen Sie den Zylinder nur an die elektrische Vakuumpumpe an, wenn dieser wieder komplett trocken ist.

Aus hygienischen Gründen, wegen einer möglichen Materialermüdung der Kompressionshülle, die sich mit der Zeit verformt und brüchig wird, und ggf. zur Anpassung an die Größenveränderung des Penis empfehlen wir etwa alle 8 bis 12 Wochen eine Erneuerung des vitallusPLUS® Vakuumentenders (Zylinder und Kompressionshülle).

PENIS MESSEN UND ERGEBNISSE NOTIEREN

Bevor Sie den vitallusPLUS® Vakuumextender bestellt haben, haben Sie ja bereits Ihre Penisgröße (Länge und Umfang) ermittelt. Wir empfehlen Ihnen, diesen Vorgang alle 4 bis 6 Wochen zu wiederholen und die Ergebnisse zu notieren. Messen Sie Ihren Penis immer im erigierten Zustand.

Und bitte bedenken Sie, dass eine Penisvergrößerung Zeit und Kontinuität benötigt.

| Datum | Penislänge | Penisumfang | Zuwachs Länge | Zuwachs Umfang |
|-------|------------|-------------|---------------|----------------|
| | | | | |
| | | | | |
| | | | | |
| | | | | |
| | | | | |
| | | | | |
| | | | | |
| | | | | |
| | | | | |
| | | | | |
| | | | | |
| | | | | |
| | | | | |
| | | | | |
| | | | | |
| | | | | |
| | | | | |
| | | | | |
| | | | | |
| | | | | |
| | | | | |

SO ERMITTELN SIE AM BESTEN LÄNGE UND UMFANG

Die Penislänge:

Messen Sie die Länge Ihres Penis im voll erregten Zustand. Legen Sie dabei ein Maßband oder Lineal oben am Schaft des erigierten Penis an und messen Sie von dort aus bis zur Spitze der Eichel.

Der Penisumfang:

Auch der Penisumfang wird am voll erigierten Penis gemessen. Messen Sie direkt am Penisschaft, indem Sie ein Maßband um den Penis legen.

Im Falle einer Impotenz gehen Sie bitte wie folgt vor:

Stülpen Sie über den Rand eines herkömmlichen Vergrößerungs-Zylinders einen passenden Stauring*. Pumpen Sie den Penis auf die Größe einer natürlichen Erektion. Ziehen Sie den Stauring auf den Penischaft und lösen Sie den Zylinder vom Penis. Gehen Sie beim Messen wie oben beschrieben vor.

*Bitte beachten Sie die jeweiligen Herstellerhinweise für die Nutzung eines Staurings und tragen Sie diesen niemals länger als 20 Minuten.

| Datum | Penislänge | Penisumfang | Zuwachs Länge | Zuwachs Umfang |
|-------|------------|-------------|---------------|----------------|
| | | | | |
| | | | | |
| | | | | |
| | | | | |
| | | | | |
| | | | | |
| | | | | |
| | | | | |
| | | | | |
| | | | | |
| | | | | |
| | | | | |
| | | | | |
| | | | | |
| | | | | |
| | | | | |
| | | | | |
| | | | | |
| | | | | |
| | | | | |

Ansprechpartner:

m² company
Oberkasseler Straße 88
D- 40545 Düsseldorf

E-Mail: service@m2-company.net

